

## LE TRACCE DELLA DEVASTAZIONE

*Per rispondere alle campagne ambientaliste, la APP ha assunto dubbie imprese di greenwashing, (come World Growth International e ITS Global.), si è affidata ai costosi servizi di un leader delle pubbliche relazioni, la Cohn & Wolfe (C&W), e ha pubblicato annunci pubblicitari. Ma i suoi argomenti sono un misto di bugie, mezze verità, imprecisioni, distorsioni e mistificazioni.*

*“In APP prendiamo seriamente in considerazione il nostro ruolo quali sostenitori dell'ambiente. Supportiamo infatti programmi volti alla salvaguardia di 1.060 chilometri quadrati nella riserva delle tigri di Senepis, 100 chilometri quadrati nella riserva naturale di Taman Raja e 1.720 chilometri quadrati dedicati alla Biosphere Reserve nella regione di Giam Siak Kecil, progetto riconosciuto dal programma dell'Unesco sull'uomo e la biosfera, oltre al programma Kutai per la protezione degli orangutan. Siamo consapevoli che affinché la nostra azienda prosperi, anche l'ambiente nel quale lavoriamo deve egualmente prosperare”.<sup>1</sup>*



Cosa succede davvero nella riserva delle tigri di Senepis, nella Riserva della Biosfera dell'UNESCO di Giam Siak Kecil-Bukit Batu, e nelle aree di Kerumutan e Senepis-Buluhala? **In tutte queste aree la APP ha ottenuto concessioni per convertire foreste naturali e torbiere in piantagioni.**

E mentre annuncia il finanziamento di piccoli programmi di conservazione, in realtà la APP si appresta a distruggere aree sempre più estese **proprio negli stessi habitat minacciati che dichiara di voler proteggere**: nel 2010 la APP è riuscita nuove licenze di taglio nella la Riserva della Biosfera dell'UNESCO di Giam Siak Kecil-Bukit Batu, nelle aree di Kerumutan e Senepis-Buluhala,<sup>2</sup> nell'habitat della tigre di Bukit Tigapuluh<sup>3</sup> (75.000 ettari!) e nelle torbiere della Penisola di Kampar.<sup>4</sup>

La APP è ritenuta responsabili della **distruzione di oltre un milione di ettari di foresta pluviale**. Dopo aver messo le mani sulla gran parte delle foreste della penisola di Kampar, su quelle di Kerumutan, e sull'area tampone attorno al parco nazionale di Bukit Tigapuluh, ora la APP si affaccia alle foreste del Borneo<sup>5</sup> e della Nuova Guinea. È spinta a farlo dagli acquisti di tante imprese, che la incoraggiano ad aumentare la produzione a qualsiasi costo. Soprattutto se il costo – ambientale e climatico – sarà pagato da altri.

Nel novembre 2010 Eyes on the Forest ha reso note le licenze rilasciate dal Ministero delle Foreste per abbattere foreste naturali e convertirle in piantagioni,<sup>6</sup> Ben 17 nuove licenze di taglio (Rencana Kerja Tahunan - RKT) nelle foreste naturali e torbiere della provincia di Riau, nell'isola di Sumatra. Le licenze, rilasciate dal Direttore dell'Unità per lo Sviluppo delle Piantagioni Forestali, apparentemente senza informare il Ministro,<sup>7</sup> sono a vantaggio di imprese facenti capo ai due grandi colossi cartari del paese: la Asia Pulp & Paper (APP), parte del conglomerato Sinar Mas, con sede a Shanghai, in Cina, e il Asia Pacific Resources International Holdings (APRIL), parte del conglomerato Raja Garuda Mas Group, con sede a Singapore. I permessi rilasciati autorizzano undici imprese affiliate alla APP e sei affiliate alla APRIL ad eliminare la foresta e a drenare la torba. Anche il legname rimosso, composto da fibre miste tropicali (chiamate *mixed tropical hardwood* - MTH), è utilizzato per produrre carta.

Come risultato, 112.914 ettari di foreste naturali saranno abbattuti nella sola provincia di Riau, generando 10,4 milioni di metri cubi di fibre MTH, prevalentemente utilizzate nella produzione di carta (vedi Tavola 1).

<sup>2</sup> WWF, Asia Pulp & Paper/Sinar Mas Group Threatens Senepis Forest assets.panda.org/downloads/appsenepisreport\_oct08\_final.pdf

<sup>3</sup> 75.000 ettari che si aggiungono a quelli già precedentemente ottenuti, WWF, Asia Pulp & Paper (APP) Threatens Bukit Tigapuluh Landscape, <http://www.worldwildlife.org/who/media/press/2008/WWFBinaryitem7629.pdf>

<sup>4</sup> Eyes on the Forests, Application and approval of 18 new RKT licenses to train peat and clear natural forests in direct violation of climate and biodiversity pledges by companies and government, dicembre 2010, [http://www.eyesontheforest.or.id/index.php?option=com\\_docman&task=doc\\_download&gid=188&Itemid=20](http://www.eyesontheforest.or.id/index.php?option=com_docman&task=doc_download&gid=188&Itemid=20)

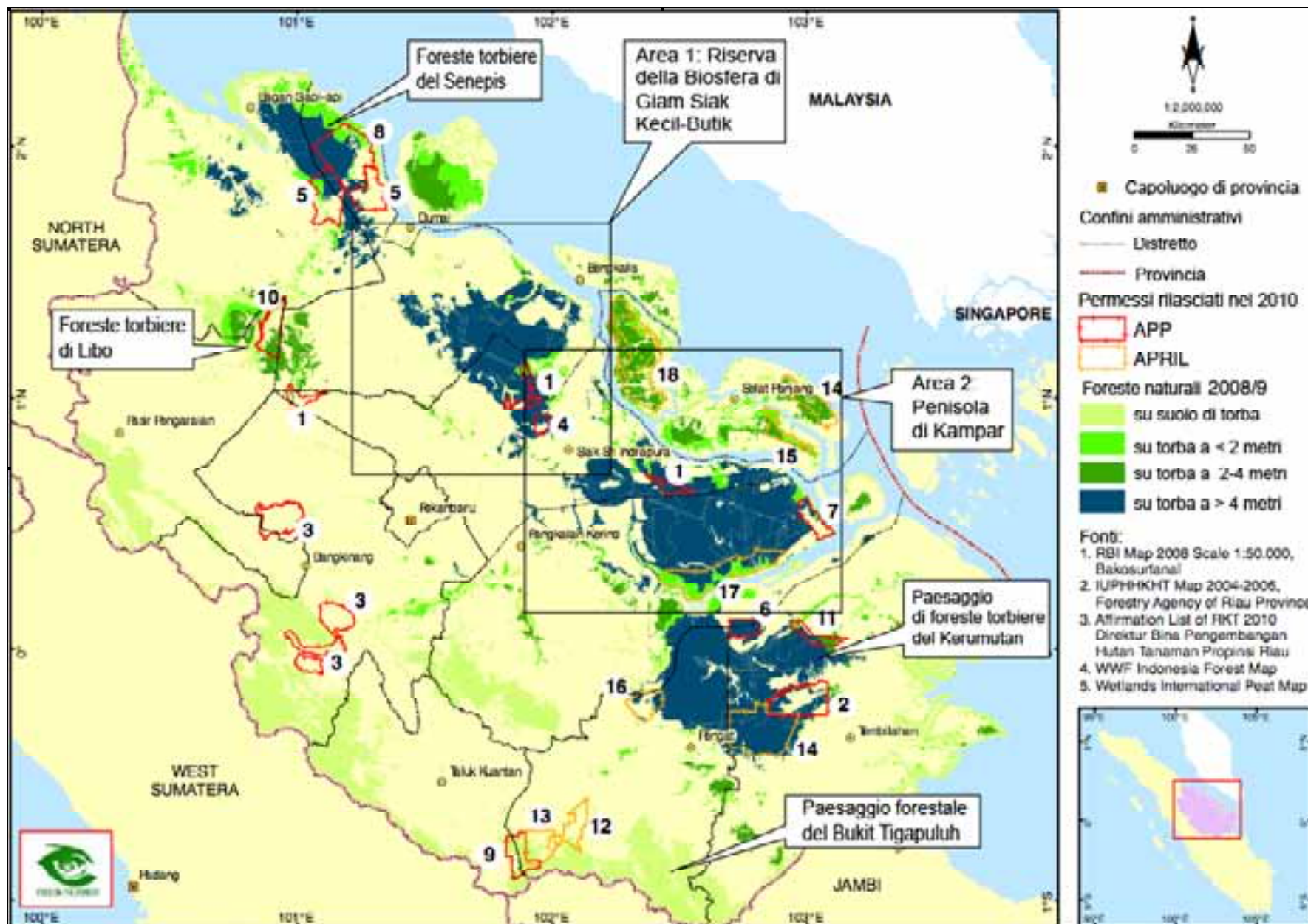
<sup>5</sup> Pirard, R. & Cossalter, C., The Revival of Industrial Forest Plantations in Indonesia's Kalimantan Provinces.

<sup>6</sup> Eyes on the Forest (April 2010) Investigative Report December 2009. Two Asia Pulp & Paper / Sinar Mas Group associated companies continue clearcutting of deep peatland forest of Kerumutan in Riau Province, Sumatra, threatening peatland forest ecosystems, Sumatra tiger and global climate.

[http://eyesontheforest.or.id/index.php?option=com\\_docman&task=doc\\_download&gid=188&Itemid=20](http://eyesontheforest.or.id/index.php?option=com_docman&task=doc_download&gid=188&Itemid=20)

<sup>7</sup> 1 Ministro delle Foreste ha dichiarato di non aver “firmato alcun permesso alla conversione di foreste naturali o torbiere”The Jakarta Post (7 giugno 2010)

<sup>1</sup> Asia Pulp & Paper, annuncio pubblicitario pubblicato sulla Repubblica del 4 aprile e del 5 luglio 2010, sul Corriere della Sera del 1 luglio 2011, sul Mondo dell'8 luglio 2011 e su altre testate.



**Mapa 1.** Concessioni beneficiarie delle licenze RKT rilasciate nel maggio 2010, con le foreste naturali ancora in piedi nel 2008/9, in presenza o meno di torba e con profondità di torba inferiore ai due metri, tra i due e i quattro metri, e oltre i quattro metri. © Eyes on the Forests.

L'anno precedente, come documentato da Eyes on the Forest il Ministero delle Foreste, aveva già rilasciato ai due gruppi cartari licenze di taglio per abbattere le foreste di Riau, dopo aver bloccato una investigazione per taglio illegale che li coinvolgeva.<sup>8</sup>

Con i permessi ottenuti nel 2010, le due imprese sono state autorizzate a liquidare un altro 5% delle residue foreste naturali di Riau.<sup>9</sup> 14 licenze su 18 sono situate su torbiere profonde oltre tre metri. Circa il 90% delle foreste da abbattere si trova su torbiere, in gran parte oltre i 4 metri di profondità (vedi mappa 1), e quindi in violazione alla stessa legge indonesiana (Decreto Presidenziale 32/1990, Regolamento governativo numero 26/2008 e legge numero 26/2007).

Queste foreste sono di ottima qualità, e hanno una resa tra i 90 e i 95 metri cubi per ettaro, e sono quindi ricchissime di carbonio (vedi Tavola 1).



Foto di una tigre di Sumatra catturata il 20 settembre 2010 in una piantagione di palma da olio all'interno della concessione di una impresa partner della APP (PT. Sakato Pratama Makmur) all'interno della Buffer Zone della Riserva della Biosfera UNESCO (© WWF-Indonesia). La tigre aveva una zampa rotta ed è morta il 30 settembre per cause non chiarite.

Gran parte delle foreste in questione sono state identificate come foreste di alto valore di conservazione (*high conservation value forests* - HCVF), grandi aree si trovano nella Riserva della Biosfera dell'UNESCO di Giam Siak Kecil-Bukit Batu Biosphere Reserve e

<sup>8</sup> Eyes on the Forest (aprile 2010) Investigative Report December 2009. Two Asia Pulp & Paper / Sinar Mas Group associated companies continue clearcutting of deep peatland forest of Kerumutan in Riau Province, Sumatra, threatening peatland forest ecosystems, Sumatra tiger and global climate.

[http://eyesontheforest.or.id/index.php?option=com\\_content&task=view&id=295&Itemid=1](http://eyesontheforest.or.id/index.php?option=com_content&task=view&id=295&Itemid=1)

<sup>9</sup> WWF-Indonesia (2010) Sumatra's Forests, their Wildlife and the Climate. Windows in Time: 1985, 1990, 2000 and 2009. A quantitative assessment of some of Sumatra's natural resources submitted as technical report by invitation to the National Forestry Council (DKN) and to the National Development Planning Agency (BAPPENAS) of Indonesia.

[http://assets.wwfid.panda.org/downloads/wwf\\_indonesia\\_2010\\_sumatran\\_forests\\_wildlife\\_climate\\_report\\_for\\_dkn\\_bappenas.pdf](http://assets.wwfid.panda.org/downloads/wwf_indonesia_2010_sumatran_forests_wildlife_climate_report_for_dkn_bappenas.pdf). Riau province had 2,566,630 ha of natural forest in 2008/9. 2009 RKTs allowed clearance of 130,758 ha of forest, making the forest cover 2,435,872 ha. 112,914 ha of natural forest clearance would be 4.6% of this.

nei paesaggi riconosciuti internazionalmente come riserva della tigre,<sup>10</sup> come i paesaggi del Bukit Tigapuluh, della Penisola di Kampar, del Kerumutan e del Senepis-Buluhala.

L'abbattimento di foreste è in diretta violazione delle policy ambientali diffuse da APP e APRIL che si sono vantate di fermare la conversione delle foreste naturali, entro il 2007 la APP ed entro il 2009 la APRIL). Alla luce di queste devastazioni, le pubblicità della APP che vantano il proprio impegno nella protezione di tali habitat, risultano offensive verso i loro clienti e verso il pubblico.

La APP abatterà 41.789 ettari di foreste naturali, per rifornirsi di 3.622.494 di metri cubi di legno pari al 30% del fabbisogno totale (l'impresa produce in media due milioni di tonnellate di cellulosa l'anno). La APRIL abatterà 71.125 ettari di foresta, per ottenerne 6.282.010 di metri cubi di legno pari al 50% del fabbisogno totale (l'impresa produce in media due milioni di tonnellate di cellulosa l'anno).

Si tratta di una vera e propria corsa al saccheggio: ottenere fibre a poco prezzo senza curarsi degli irreparabili danni ambientali al paese, alla sua gente, e all'intera umanità.

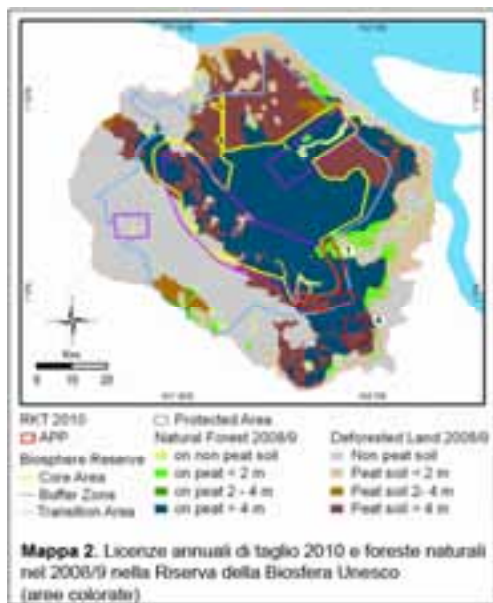


Foresta naturale abbattuta nella concessione n.8 della PT. Suntura Gaja Pati, del gruppo APP (vedi mappa 1) nelle foreste torbiere del Senepis, habitat della tigre di Sumatran tigers, e situate su uno strato di torba più profondo di 4 metri. Coordinate GPS: N1056'56.88"; E101 o 13'6.80", il 29 luglio 2010. © Eyes on the Forests..

<sup>10</sup> Sanderson, E., J. Forrest, C. Loucks, J. Ginsberg, E. Dinerstein, J. Seidensticker, P. Leimgruber, M. Songer, A. Heydlauff, T. O'Brien, G. Bryja, S. Klenzendorf, and E. Wikramanayake. (2006) Setting Priorities for the Conservation and Recovery of Wild Tigers: 2005-2015. WCS, WWF, Smithsonian, and NFWF-STF.

## Riserva della Biosfera UNESCO di Giam Siak Kecil – Bukit Batu

Le due concessioni, rilasciate alla PT. Balai Kayang Mandiri e alla e PT Rimba Mandau Lestari (entrambe del gruppo APP) sono situate in foreste naturali, destinate ad essere abbattute a raso per fare posto a piantagioni. Le due concessioni si trovano all'interno della Riserva della Biosfera UNESCO di Giam Siak Kecil – Bukit Batu,<sup>11</sup> in foreste torbriere, per gran parte in aree in cui la torba è più profonda di quattro metri. La Riserva della Biosfera ospita una biodiversità ricchissima. Uno studio dell'*Indonesian Institute of Sciences* vi ha individuato 150 specie di uccelli, 10 specie di mammiferi, tra cui alcuni criticamente minacciati, come la tigre di Sumatra e l'elefante di Sumatra, 8 specie di rettili e 52 specie rare o minacciate di piante<sup>12</sup>.



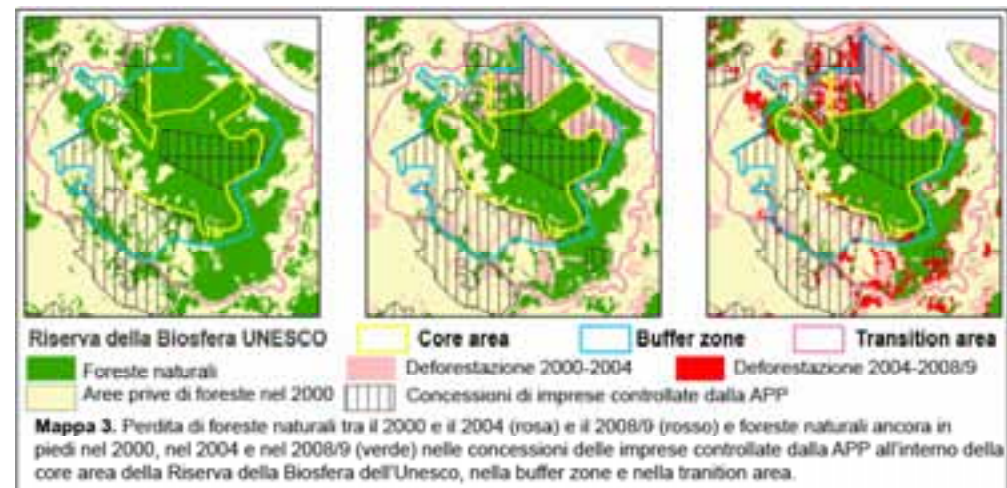
Si tratta del terzo tratto contiguo di foresta naturale torbiera rimanente nella provincia di Riau. La APP vanta la Riserva come “uno dei primi progetti pilota in Indonesia del piano REDD (Reduced Emissions for Deforestation and Degradation), assicurando un vasto pozzo di carbonio”<sup>13</sup>

La APP ha annunciato con orgoglio come la Riserva della Biosfera UNESCO sia uno dei suoi principali programmi di conservazione<sup>14</sup>. In realtà la APP sta uccidendo la Riserva e continua a incrementare di anno in anno le missioni di carbonio conseguenti al drenaggio della torba. Inoltre, le costruite aperte dalle imprese della APP fino nel cuore della riserva, la aprono a nuove ondate di taglio e occupazione illegale, creando le

premesse per una distruzione ancora più vasta.

Fino al 2004, le imprese della APP hanno già abbattuto illegalmente vasti tratti di foresta torbiera di quella che oggi è la *Buffer Zone* della Riserva della Biosfera (aree in rosa nella

Map 3)<sup>15</sup>. Gran parte delle foreste naturali. Di fronte alle denunce delle associazioni ambientaliste, la APP si è impegnata a proteggere 72.060 ettari di foresta,<sup>16</sup> che erano già classificati come protetti, e in cui era vietato abbattere alberi<sup>17</sup>. Da allora la APP presenta la Riserva della Biosfera UNESCO sia uno dei suoi principali programmi di conservazione, mentre nel frattempo continua ad abbatte le foreste per produrre cellulosa e carta<sup>18</sup> (le aree in rosso nella Map 3).



Nel 2009, l'UNESCO ha finalmente approvato la Riserva della Biosfera, quando era ormai circondata dalle concessioni della APP.<sup>19</sup> Ma la APP ha continuato ad abbattere gli ultimi blocchi residui di foresta naturale, ancora presenti nella *Buffer Zone* e nella *Transition Area*, anche dopo l'approvazione della Riserva, come dimostrato dal rapporto di *Eyes on the Forests*.<sup>20</sup> Si trattava, nuovamente, di licenze ottenute su aree protette dalla legge indonesiana, perché su uno strato di torba più profondo di 4 metri. La APP racconta in giro

<sup>15</sup> Vedi: FACT 3 e FACT 8, in WWF-Indonesia (ottobre 2010) WWF Monitoring Brief October 2006: Asia Pulp & Paper (APP) Hiding Destruction behind False Advertisements: APP continues to ignore calls for conservation beyond “legal compliance”, and even fails on the latter.

[http://www.wwf.or.jp/activities/lib/pdf/APP\\_Oct06\\_MonitoringRpt.pdf](http://www.wwf.or.jp/activities/lib/pdf/APP_Oct06_MonitoringRpt.pdf)

<sup>16</sup> Asia Pulp & Paper (2004) Sustainability Action Plan.

<sup>17</sup> Provincial Land Use Plan (Riau RTRWP 1994).

<sup>18</sup> Nel 2005 la APP ha assunto SmartWood per certificare la protezione delle aree di alto valore di conservazione (HCVF) nelle proprie concessioni, ma dopo due anni SmartWood ha cancellato il contratto perché “le evidenze dalle verifiche sul campo indicano chiaramente alla Rainforest Alliance l'impegno della APP è insufficiente alla gestione e alla protezione delle HCVF”. Vedi: Rainforest Alliance/SmartWood Program (gennaio 2007) Public Statement: Termination of Contract to Verify High Conservation Value Forests (HCVF) for APP in Sumatra, Indonesia. <http://www.rainforest-alliance.org/forestry/documents/app.pdf> See also SmartWood (28 aprile 2006) Forest Management High Conservation Value Forest (HCVF) Public Summary Verification Report of: Bukit Batu Forest Management Unit Sinar Mas Forestry/ Asia Pulp & Paper, Riau Province, Sumatra, Indonesia.

<sup>19</sup> Asia Pulp & Paper (16 giugno 2009) Stakeholder Update: First-ever Industry Proposed Biosphere Reserve Approved by International UNESCO MAB Committee. [http://www.asiapulppaper.com/portal/APP\\_Portal.nsf/Web-MenuPage/E43A786E264B5CD8472575D8000EBA88/\\$FILE/090616APPStakeholderUpdate05-09.pdf](http://www.asiapulppaper.com/portal/APP_Portal.nsf/Web-MenuPage/E43A786E264B5CD8472575D8000EBA88/$FILE/090616APPStakeholderUpdate05-09.pdf).

<sup>20</sup> Eyes on the Forest (8 luglio 2010) Comunicato stampa e rapporto.

di convertire solo “aree forestali di bassissimo valore, che in gran parte rientrano nella categoria delle aree degradate o desolate”<sup>21</sup>. Ma le aree abbattute dalla APP nella *Buffer Zone* e nella *Transition Area* della Riserva della Biosfera UNESCO di Giam Siak Kecil erano foreste naturali in ottimo stato, non condizioni niente affatto peggiori di quelle della *Core Area* (Mappa 4).

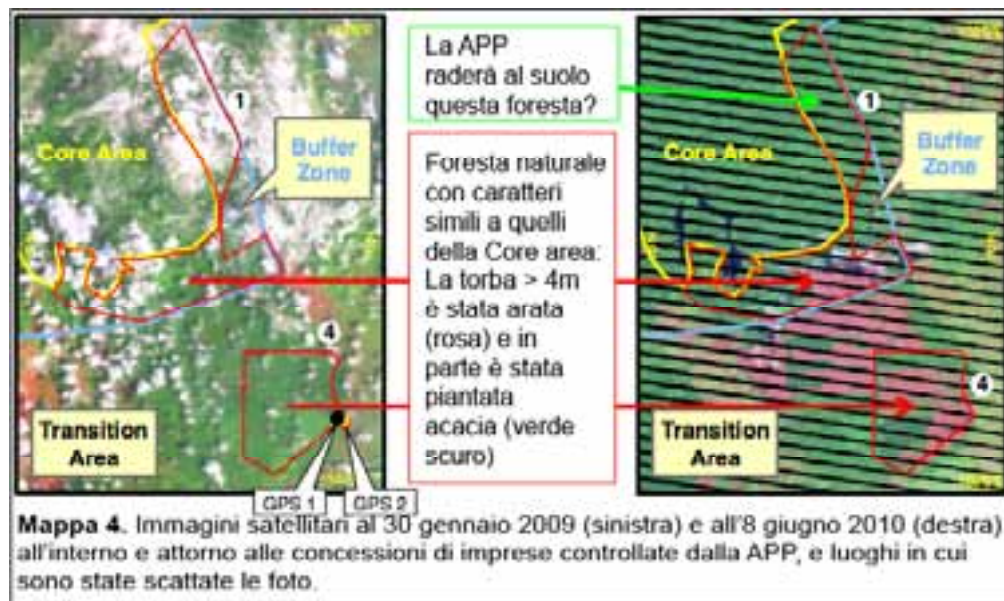


Foto 1. Foresta naturale abbattuta con operazioni su larga scala alle spalle della concessione n. 4 (coordinate geografiche GPS 1: N0o53'23.4"; E101o59'28.4"). © Eyes on the Forests.



Foto 2. Canale di drenaggio che costeggia una foresta naturale nella concessione n. 4 (coordinate geografiche GPS 2: N0o53'15.6"; E101 o59'42.7"). © Eyes on the Forests.



Foto 3. Profondo canale di drenaggio in vasta area deforestata, nella concessione n. 4 (coordinate GPS 1: N0o53'23.4"; E101o59'28.4"). © EoF

Le licenze rilasciate nel 2010 consentono alla APP e alla APRIL di distruggere altre centinaia di migliaia di ettari di foresta torbiera, sia nella *Buffer Zone* che nella *Transition Area* della Riserva della Biosfera UNESCO di Giam Siak Kecil.

Le foreste naturali abbattute (Foto 1) e il continuo drenaggio di profondi strati di torba (Foto 2 e 3) per piantare acacia rilasciano grandi quantità di carbonio in atmosfera<sup>22</sup>

Sommato all'occupazione spontanea di terre resa possibile dalle strade forestali della APP e agli incendi che scoppiano puntualmente nell'area durante la stagione secca.<sup>23</sup>

Nel novembre 2010, Asral Rachman, ex capo del servizio forestale di Riau, è stato condannato a cinque anni di galera per aver accettato tangenti nel processo di assegnazione di concessioni. Tra le piantagioni in questione, c'erano quelle della PT. Balai Kayang Mandiri, del gruppo APP, con concessioni nella Giam Siak Kecil-Bukit Batu, così come nella Penisola di Kampar (vedi oltre).<sup>24</sup>

<sup>21</sup> <http://www.asiapulppaper.com> "Tackling Climate Change" nella sezione Sustainability & CSR.

<sup>22</sup> Rieley, J.O. & S.E. Page (2008) Carbon Budgets under Different Land Uses on Tropical Peatland. reperibile in: Rieley, J.O., Banks, C.J. and Page, S.E. (2008) Future of Tropical Peatlands in Southeast Asia as Carbon Pools and Sinks. Papers Presented at the Special Session on Tropical Peatlands at the 13th International Peat Congress, Tullamore, Ireland, 10 giugno 2008, CARBOPEAT Partnership, International Peat Society and University of Leicester, GB.

[http://www.geog.le.ac.uk/carbopeat/media/pdf/tullamorepapers/ipe\\_tropical\\_peat\\_special\\_session.pdf](http://www.geog.le.ac.uk/carbopeat/media/pdf/tullamorepapers/ipe_tropical_peat_special_session.pdf); Hooijer, A., Silvius, M., Wösten, H. and Page, S. (2006) PEAT-CO2, assessment of CO2 emissions from drained peatlands in SE Asia. Delft Hydraulics report Q3943. <http://www.wldelft.nl/cons/area/rbm/PEAT-CO2.pdf>;

Hooijer, A., Page, S., Silvius, M., Kwadijk, J., Wösten, H. and J. Jauhiainen. (2010) Current and future CO2 emissions from drained peatlands in Southeast Asia. *Biogeosciences* 7: 1-10.

<sup>23</sup> Eyes on the Forest (27 luglio 2009) Comunicato stampa: Fires in APP/Sinar Mas Concessions Add to Region's Haze Woes, Threaten New UN Biosphere Reserve.

<sup>24</sup> Eyes on the Forest (10 novembre 2010) EoF News: More Riau official sentenced for forestry graft case. [http://eyesontheforest.or.id/index.php?option=com\\_content&task=view&id=320&Itemid=1](http://eyesontheforest.or.id/index.php?option=com_content&task=view&id=320&Itemid=1).

## Semenanjung Kampar (Penisola di Kampar)

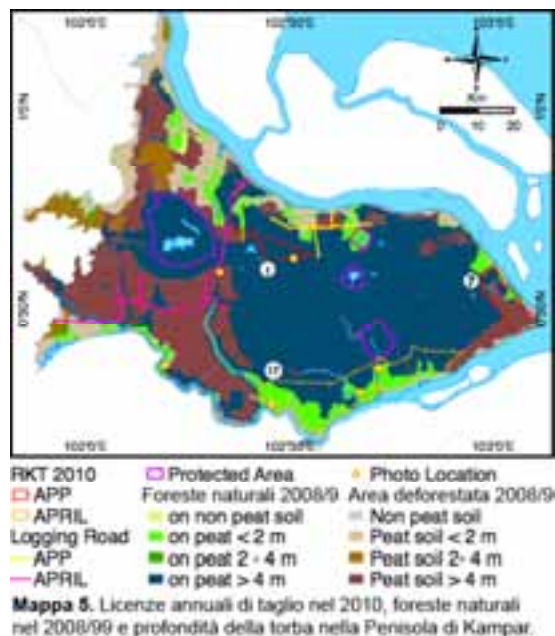
Nella Penisola del Kampar sono state rilasciate concessioni a tre imprese: PT. Balai Kayang Mandiri e PT. Satria Perkasa Agung Serapung (parte del Gruppo APP), e PT. Riau Andalan Pulp and Paper (parte del Gruppo APRIL). Le concessioni e le aree allocate per stabilirvi piantagioni si trovano su foreste naturali, in gran parte su torba più profondo di 4 metri, destinate ad essere abbattute a raso, nel mezzo dei un paesaggio internazionalmente riconosciuto come prioritario per la protezione della tigre<sup>25</sup>. Una valutazione condotta dalla Tropenbos, su incarico della APRIL, indica come tutte le foreste residue della Penisola del Kampar sia da considerarsi di alto valore di conservazione (HCV)<sup>26</sup>.

Come è noto, la provincia di Riau assicura il maggiore pozzo di carbonio dell'Indonesia (14.6 Gt in 2002)<sup>27</sup>, ma anche le maggiori emissioni: circa il 65% delle foreste torbiere di Riau nel 2008/9 risultava ormai distrutto, e Riau è la provincia con le maggiori emissioni di gas serra.

### L'impatto della APP nella Pensisola di Kampar

Le imprese della APP e i loro partner hanno iniziato ad abbattere le foreste della Penisola del Kampar nel 2003. Si tratta di aree considerate tutte di alto calore di conservazione (HVCF), dallo stesso consulente assunto dalla APP.<sup>28</sup>

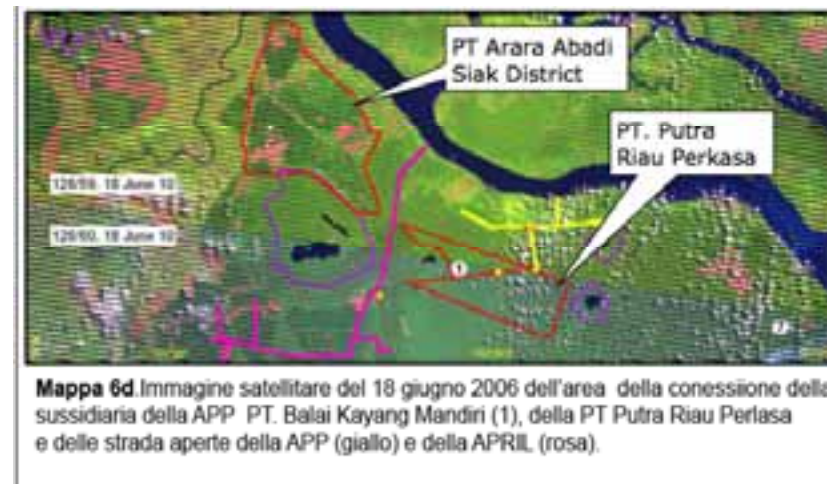
Nel 2007 e 2008, la PT. Satria Perkasa Agung Serapung (n.7), del gruppo APP, è stata accusata di taglio illegale dalla polizia di Riau,<sup>29</sup> fino a quando nel 2009 l'inchiesta non è stata silurata in circostanze sospette.<sup>30</sup> L'impresa ha quindi ripreso ad abbattere le foreste



naturali, sulla base di una nuova licenza<sup>31</sup> malgrado l'ufficiale che aveva rilasciato la licenza sia stato arrestato per corruzione.<sup>32</sup>

Con le nuove licenze ottenute nel 2010, la APP ha iniziato a distruggere altri 1.822 ettari di foresta. Gran parte delle foreste di alto valore di conservazione sembrano oramai destinate alla distruzione (Mappa 6b).

L'intero sistema idrico della regione è poi stato minacciato da una strada forestale, bordeggiata da profondi canali, che attraversa la penisola, fino a raggiungere la concessione della PT. Balai Kayang Mandiri concession (in giallo nella mappa 5).<sup>33</sup>



Nel 2008 la APP ha commissionato alla ERM una valutazione di impronta carbonica,<sup>34</sup> da cui risultavano emissioni bassissime, perché semplicemente erano state omesse le emissioni causate dalla deforestazione e dal drenaggio delle torbiere, considerato dall'impresa a impatto zero. Il Rainforest Action Network ha ri-calcolato le emissioni dell'impresa, questa volta aggiungendovi l'effetto della conversione delle foreste in piantagioni, e concludendo che le emissioni della APP nell'anno reso in considerazione, il 2006, fossero superiori a quelle di 165 nazioni (67-86.000.000 di tonnellate di carbonio). Involontariamente, la APP ha ammesso che la propria stima fosse truccata. Infatti, nell'ottobre 2010 ha annunciato con grande enfasi il lancio della "Kampar Carbon

<sup>25</sup> Sanderson E, et al. (2006) Setting Priorities for the Conservation and Recovery of Wild Tigers: 2005–2015. The Technical Assessment. Washington (DC): WCS, WWF, Smithsonian, NFWF-STF.

<sup>26</sup> Tropenbos (6 maggio 2010) HCV Full Assessment of the Kampar Peninsula BICC-6 May 2010. Public consultation.

<sup>27</sup> Wahyunto, S. Ritung dan H. Subagio (2003). Peta Luas Sebaran Lahan Gambut dan Kandungan Karbon di Pulau Sumatera / Maps of Area of Peatland Distribution and Carbon Content in Sumatera, 1990 – 2002. Wetlands International - Indonesia Programme & Wildlife Habitat Canada (WHC).

<sup>28</sup> Rainforest Alliance SmartWood Program (4 febbraio 2005) High Conservation Value Forest (HCVF) Assessment Report for: Serapung Unit PT. Arara Abadi, Asia Pulp & Paper/Sinar Mas Group.

<http://www.hcvnetwork.org/resources/assessments/SmartWood%20HCVF%20Serapung%20Fi%20Fi%202005.pdf>.

<sup>29</sup> Salva le Foreste (4 gennaio 2008), Sumatra: scoperta una fossa di tronchi illegali, <http://www.salvaleforeste.it/20080104522/umatra-scoperta-una-fossa-di-tronchi-illegali.html>.

<sup>30</sup> Salva le Foreste (26 dicembre 2008), Indonesia: la rivincita dei boss della carta, <http://www.salvaleforeste.it/20081226510/indonesia-la-rivincita-dei-boss-della-carta.html>.

<sup>31</sup> Eyes on the Forest (8 luglio 2010) Comunicato stampa e rapporto.

<sup>32</sup> Eyes on the Forest (aprile 2010).

<sup>33</sup> Eyes on the Forest (26 marzo 2008) Comunicato stampa: New APP Logging Road Threatens One of World's Biggest Carbon-Storing Forests, Tigers. [http://eyesontheforest.or.id/index.php?option=com\\_content&task=view&id=174&Itemid=39](http://eyesontheforest.or.id/index.php?option=com_content&task=view&id=174&Itemid=39); e Eyes on the Forest (26 marzo 2008) Rapporto. Eyes on the Forest to Asia Pulp & Paper: Cease all destruction of one of the world's largest tropical peatland forests – Kampar peninsula in Riau, Sumatra, Indonesia.

[http://eyesontheforest.or.id/index.php?option=com\\_docman&task=doc\\_download&gid=100&Itemid=20](http://eyesontheforest.or.id/index.php?option=com_docman&task=doc_download&gid=100&Itemid=20).

<sup>34</sup> Environmental Resources Management. (2008), Asia Pulp & Paper – Indonesia: Executive Summary of APP's Carbon Footprint Assessment, consultabile su: [http://www.cathaybr.com/pdf/APP\\_CarbonFootPrint.pdf](http://www.cathaybr.com/pdf/APP_CarbonFootPrint.pdf).

Reserve” come progetto REDD-plus<sup>35</sup>, annunciando di voler ottenere crediti di carbonio proteggendo una piccola parte di torbiere nella Penisola di Kampar, nella concessione del proprio partner PT. Putra Riau Perkasa. Ma mentre la APP ottiene crediti di carbonio per le mancate emissioni in una frazione di foresta (15.000 ettari), distrugge le foreste circostanti nel Semenanjung Kampar (700.000 ettari) sostenendo che si tratti di operazioni a impatto zero.

Di fatto, le concessioni rilasciate nel 2010 nelle foreste naturali e nelle torbiere, sono in violazione ai trattati già sottoscritti dall’Indonesia, e frettolosamente rilasciate il 10 maggio 2009, proprio mentre l’Indonesia si apprestava a firmare l’accordo con la Norvegia, dell’entità di un miliardo di dollari, che prevede una moratoria sulla conversione di foreste naturali in piantagioni.<sup>36</sup>



**Foto 6** Foreste naturali nel cuore della Penisola di Kampar, ai confini con la concessione della PT. Balai Kayang Mandiri (coordinante geografiche: N0°37'19.77"; E102°30'28.43") © Eyes on the Forests.



**Foto 5.** Strada forestale della APP nel cuore della Penisola di Kampar apparentemente costruita senza alcuno scopo (coordinante geografiche: N0° 41' 48.051"; E102° 33' 19.354" © Marcel Silvius).

La APP sostiene che le foreste dell’Indonesia siano minacciate dalle comunità indigene, ma le concessioni della APP nella Penisola di Kampar si trovano in aree remote e disabitate. Le immagini satellitari riprese nel giugno 2010 dimostrano che queste foreste sono ancora intatte in buone condizioni, senza tracce di occupazione abusiva (Mappa 6d). L’unica minaccia cui devono far fronte è rappresentata dalla APP, e dalle strade da questa aperte.

**Le associazioni ambientaliste: non comprate quella carta!**

Lo scorso anno 40 associazioni ambientaliste europee hanno scritto al mondo della carta chiedendo di non acquistare dalla Asia Pulp & Paper, fino a quando questa non fermerà la conversione in piantagioni di foreste naturali o torbiere, e non rispetterà i diritti tradizionali dei popoli indigeni e delle comunità locali.

La APP ha avviato un'aggressiva campagna volta all'espansione del proprio mercato europeo, e secondo le associazioni ambientaliste, acquistare prodotti della APP in questo momento significa alimentare l'espansione delle sue operazioni su ulteriori tratti delle ultime foreste tropicali dell'Indonesia e delle torbiere.

L’appello è stato rilanciato in Italia da WWF, Greenpeace e Terra!

**Tavola 1.** Le licenze RKT rilasciate nel maggio 2010 a imprese dei gruppi APP e APRIL nelle foreste naturali della Provincia di Riau. Gli obiettivi di produzione sono differenziati tra grossi tronchi (KB = Kayu Bulat Besar), medi tronchi medi (KBS = Kayu Bulat Sedang) e piccoli tronchi (KBK = Kayu Bulat Kecil). I grandi tronchi sono impiegati per la produzione di compensati e segati, mentre quelli medi e piccoli per la produzione di cellulosa e carta.

| n. licenza                      | Nome impresa                                 | Numero e data del decreto di legalizzazione                    | Obiettivi di produzione                           |                |                  |                  |                   |
|---------------------------------|--|--|---|----------------|------------------|------------------|-------------------|
|                                 |  |  | Foreste naturali da abbattere in base al permesso |                |                  |                  |                   |
|                                 |  |  | Area (ha)   | KB (>50 cm)    | KBS (30-48 cm)   | KBK              | Totale            |
| <b>Imprese del gruppo APP</b>   |  |  |   |                |                  |                  |                   |
| 1                               | PT. Balai Kayang Mandiri                     | SK. 228P/HT-3/2010, 28 April 2010, Bukit                       | 8.104   | 16.800         | 96.350           | 221.380          | 314.630           |
| 2                               | PT. Riau Duta Laksana                        | SK. 118P/HT-3/2010, 24 Maret 2010, Inragan Hilir               | 1.844   | 16.700         | 38.700           | 110.300          | 165.540           |
| 3                               | PT. Peningwang Sukasa Perkasa Industri       | SK. 308P/HT-3/2009, 31 Desember 2009, Kampar                   | 1.162   | 3.181          | 8.369            | 26.960           | 36.490            |
| 4                               | PT. Rantau Merindu Lestari                   | SK. 188P/HT-3/2010, 28 April 2010, Bukit                       | 130   | 950            | 4.960            | 8.810            | 15.850            |
| 5                               | PT. Riau Utama Jaya                          | SK. 218P/HT-3/2010, 28 April 2010, Rokan Hilir                 | 3.865   | 12.880         | 41.820           | 158.380          | 215.940           |
| 6                               | PT. Riau Utama Jaya                          | SK. 218P/HT-3/2010, 28 April 2010, Dumai                       | 2.778   | 36.010         | 73.780           | 218.670          | 327.640           |
| 8                               | PT. Satria Perkasa Agung KTH Sinar Mawarwang | SK. 128P/HT-3/2010, 24 Maret 2010, Inragan Hilir dan Pesisiran | 4.345   | 43.370         | 164.570          | 505.800          | 713.740           |
| 7                               | PT. Satria Perkasa Asura Semesta             | SK. 118P/HT-3/2010, 24 Maret 2010, Pesisiran                   | 1.822   | 10.370         | 26.940           | 87.800           | 122.110           |
| 9                               | PT. Satria Gaya Full                         | SK. 388P/HT-3/2010, 28 Maret 2010, Dumai                       | 8.398   | 81.880         | 161.840          | 508.980          | 752.810           |
| 9                               | PT. Arahana Wastana                          | SK. 258P/HT-3/2010, 28 Maret 2010, Inragan Hulu                | 3.496   | 62.420         | 93.470           | 222.620          | 379.910           |
| 17                              | PT. Sisa Sisa Bertani                        | SK. 228P/HT-3/2010, 28 April 2010, Rokan Hulu                  | 4.800   | 43.790         | 136.210          | 290.980          | 475.780           |
| 17                              | PT. Riau Agra Prima                          | SK. 138P/HT-3/2010, 28 Maret 2010, Inragan Hilir               | 5.306   | 32.200         | 103.050          | 273.000          | 413.550           |
| <b>TOTALE APP</b>               |  |  | <b>41.789</b>                                     | <b>538.161</b> | <b>813.618</b>   | <b>2.488.675</b> | <b>3.861.655</b>  |
| <b>Imprese del gruppo APRIL</b> |  |  |   |                |                  |                  |                   |
| 12                              | PT. Bukit Serabun Se Indah                   | SK. 878P/HT-3/2010, 18 Februari 2010, Inragan Hulu             | 2.406   | -              | 340              | 21.380           | 21.400            |
| 13                              | PT. Citra Sumbur Sempurna                    | SK. 168P/HT-3/2010, 24 Maret 2010, Inragan Hulu                | 4.364   | 960            | 8.180            | 86.480           | 96.010            |
| 14                              | PT. Sumbura Riau Lestari                     | SK. 368P/HT-3/2010, 24 Maret 2010, Inragan Hilir               | 8.362   | 18.910         | 140.000          | 819.840          | 976.710           |
| 14                              | PT. Sumbura Riau Lestari                     | SK. 238P/HT-3/2010, 10 Mei 2010, Kepulauan Meranti             | 11.013  | 27.400         | 133.180          | 796.620          | 964.210           |
| 15                              | PT. Lestari Unggul Mandiri                   | SK. 348P/HT-3/2010, 10 Mei 2010, Kepulauan Meranti             | 4.514   | 13.460         | 91.000           | 305.640          | 407.320           |
| 16                              | PT. Wisa Kambang Selesa                      | SK. 148P/HT-3/2010, 24 Maret 2010, Inragan Hulu                | 2.438   | 4.450          | 43.300           | 302.120          | 349.960           |
| 17                              | PT. RAPP                                     | SK. 108P/HT-3/2010, 24 Maret 2010, Pesisiran                   | 24.759  | 41.420         | 221.580          | 2.000.920        | 2.285.960         |
| 18                              | PT. RAPP                                     | SK. 398P/HT-3/2010, 24 Maret 2010, Kepulauan Meranti           | 14.711  | 24.520         | 172.790          | 1.085.630        | 1.296.940         |
| <b>TOTALE APRIL</b>             |  |  | <b>71.025</b>                                     | <b>131.110</b> | <b>813.470</b>   | <b>5.468.540</b> | <b>6.413.120</b>  |
| <b>TOTALE APP E APRIL</b>       |  |  | <b>112.814</b>                                    | <b>479.271</b> | <b>1.727.088</b> | <b>7.957.215</b> | <b>10.274.775</b> |

<sup>35</sup> Business Wire (3 dicembre 2010) Carbon Conservation and APP introduce the World’s First Pulpwood Plantation to Carbon Reserve REDD-Plus Initiative. <http://www.businesswire.com/news/home/20101003005120/en/Carbon-Conservation-APP-Introduce-World%E2%80%99s-Pulpwood-Plantation>.

<sup>36</sup> Office of the Prime Minister, Norway (26 May 2010) Norway and Indonesia in partnership to reduce emissions from deforestation. (<http://www.regjeringen.no/en/dep/smk/press-center/Press-releases/2010/Norway-and-Indonesia-in-partnership-to-reduce-emissions-from-deforestation.html?id=605709>), Letter of Intent between the Government of the Kingdom of Norway and the Government of the Republic of Indonesia on “Cooperation on reducing greenhouse gas emissions from deforestation and forest degradation.” [http://www.regjeringen.no/upload/SMK/Vedlegg/2010/Indonesia\\_avtale.pdf](http://www.regjeringen.no/upload/SMK/Vedlegg/2010/Indonesia_avtale.pdf)